

## Bestyrelsens beretning 2019

*Endnu et skoleårs afslutning nærmer sig.*

*Bestyrelsen har haft et spændende og godt år men også et stille år.*

### **OMLÆGNING AF LÅN**

Bestyrelsesåret startede op allerede inden sommerferien, med et par ekstraordinære møder for at få en ny låneomlægning på plads: denne omlægning styrker skolens økonomi yderligere.

### **BESTYRELSES SEMINAR I SKAGEN**

Traditionen tro, startede bestyrelsen op med seminar i Skagen. Endnu en gang var Lars Steensgaard (skolens eksterne byggerådgiver) inviteret dels for at gennemgå tag-byggeriet dels for at give input og budget på bygning af en ny etage ovenpå gymnastiksalen og ikke mindst etablering af nyt træværksted. Etagen skal som tidligere nævnt rumme en samlingsaal samt inddrage den nuværende spejlsal for at kunne etablere et nyt og tidsvarende træværksted, så sløjdfaget kan blive opgraderet og opprioriteret og ikke mindst komme op af kælderen. Vi besluttede at sætte gang i processen. En anden vigtig ting vi besluttede i år, var i forhold til SFO hvor vi vil prøve med åbning i sommerferien. De familier der har behovet kan så tilmelde sig mod en mindre betaling. At holde dette seminar er en rigtig god måde at starte bestyrelsesåret op på: Vi har god tid til at komme i dybden med emner og har mulighed for at tale uden en bagkant. Seminaret bruger vi til at se på det hele oppefra, og forsøge at gisne om hvad der kan ske som vil påvirke ESS og tage beslutninger derudfra.

### **BYGGERI**

Som i flere år har byggeri været på dagsordenen i bestyrelsen. Som en del af den første og nu også 2. låneomlægning, har vi besluttet i bestyrelsen at de midler som frigives skal bruges på at forbedre vores dejlige skole, så den er tidsvarende og kan holde i mange generationer endnu. I forbindelse med det førnævnte kommende byggeri (af ekstra etage og nyt sløjdløkkale), fik vi i bestyrelsen tilbud ind fra 4 forskellige entreprenører. Alle tilbud var væsentlig højere end det budget vi havde lavet og godkendt i Skagen. Så med udsigt til en budgetoverskridelse på mere end 50%, besluttede vi at sætte det kommende byggeri på hold. Vi vil i stedet opspare ekstra kapital først og så efter planen sætte det i gang senere. Det er den rigtige beslutning at vente, selvom vi havde håbet på at det kunne startes op efter ferien.

### **ANSÆTTELSER**

En af de store ting i år på ansættelsessiden har været vores 2 nye pedeller. Allan stoppede i efteråret og i januar i år gik Jørgen Madsen vores mangeårige



chefpedel på pension. Stor tak til dig Allan for din indsats på Elise Smiths skole. En særlig stor tak skal lyde til dig Jørgen. Du fortjente den skønne afslutning du fik, hvor du endnu en gang stod i pølsevogn og langede pølser over disken til alle de søde børn (og voksne) – som du har været der for i alle årene. Altid klar med et godmorgen, et plaster og en hyggesnak i værkstedet ved akvariet. Vi ønsker dig alt mulig held og lykke i dit otium.

Og med det et særlig velkommen til Jørn og Uffe. I er godt i gang med at skabe jeres eget pedelvirke og I er allerede blevet en naturlig del af ESS.

## **REPRÆSENTANTSKABET**

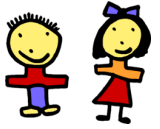
På Elise Smiths skole har vi det fantastiske høringsorgan nemlig repræsentantskabet. Det består af én repræsentant fra samtlige klasser på skolen, repræsentanter fra lærergruppen, pædagoger samt elever fra elevrådet. Der har igen i år været afholdt 2 repræsentantskabsmøder. Et møde i efteråret og et i foråret. Derudover er det klasserepræsentantens ansvar at indsamle og bearbejde klassens input til årets evaluering. Evaluering er noget vi prioriterer højt på Elise Smiths Skole - det er en vigtig del af den evalueringsmodel vi har valgt at benytte. Vores eksterne tilsynsførende – Dorte Ruggard, fører uvildigt tilsyn med skolen – efter gældende regler. Lovmæssigt er vi hermed dækket ind. Vi har igennem flere år på ESS valgt at lave selv-evaluering derudover. Her udfylder og samler alle klasse repræsentanter, samt lærere og pædagoger input til evalueringen. Skolens evalueringsudvalg prøver at målrette spørgsmålene, så de aktuelle emner bliver belyst. Vi diskuterer hvert år om noget skal gøres anderledes, om formen stadig er den bedste. På sidste repræsentantskabsmøde i år kom der mange gode input til forbedringer – som vi i udvalget tager med. Det er et vigtigt redskab og vi sætter stor pris på det arbejde der bliver lagt i evalueringen. Tak for det.

På repræsentantskabsmøderne prøver vi hver gang at have et drøftelsespunkt på dagsordenen. I år har klasserepræsentanterne drøftet: "6 ting du aldrig må sige til dit skolebarn – og hvad du skal sige i stedet" og "Skolevægning".

Mange repræsentanter sidder på posten i flere år og der er en god dialog, gode spørgsmål, undring og fin opbakning. En kæmpe stor tak til alle der deltager i repræsentantskabet. Jeres deltagelse og engagement er supervigtig for skolen.

## **ØKONOMI og BUDGET**

Da økonomi er en af bestyrelsens vigtigste opgaver, er punktet på dagsorden på samtlige bestyrelsesmøder. Vi laver budgetopfølgning løbende – ser på om budgettet holder, eller der skal justeres og på om vi evt. kan optimere skolens økonomi. I bestyrelsen har vi valgt, at der altid skal være mindst én person der er lidt mere inde i de fleste aspekter af økonomi. Igen i år har Søren Boisen udfyldt rollen som særlig økonomiperson i bestyrelsen og således været sparringspartner for John og resten af bestyrelsen. Tak for det Søren.



På bestyrelsesseminaret – hvor vi kigger 5 år frem i tiden – prøver vi at være på forkant med de økonomiske udfordringer vi tror kan dukke op. Selvom vi naturligvis aldrig kan vide eller forudsige alt ☺

### **TIL SLUT**

Dette skoleår har været helt specielt for mig som formand for bestyrelsen nemlig mit sidste på Elise Smiths skole. Jeg startede i repræsentantskabet da min søn gik i 0. klasse i 2004 og gik efter nogen tid ind i bestyrelsen. Det har været fantastisk at være en del af. Jeg har lært rigtig meget af at sidde på den post og lært hele skolens personale at kende på en helt særlig måde. Stor respekt for jeres engagement og arbejde.

Derfor skal en stor tak skal lyde til **SAMTLIGE** ansatte på Elise Smiths skole. Uden et så dedikeret personale – der af sig selv naturligt går forrest – vil ESS ikke være den fantastiske skole den er. I tegner skolen sammen med eleverne. Stolthed, faglighed, entusiasme, innovation, og vilje til at gøre det godt er kendetegnet ved jer hver af jer. Keep up the good work!

STOR tak til alle medlemmer i bestyrelsen for et konstruktivt og godt samarbejde. Tak for deltagelse i møder, for diskussioner, for dialoger, for lytning, for socialt samvær og for god ro og orden. Lov mig at passe godt på skolen og værn om de værdier og gode takter hun indeholder og bliv ved med at gøre alt for at ESS bliver ved med at være den gode skole jeg har været en del af i 15 år. En særlig tak til dig Peter – min wing man – du har været den perfekte næstformand og det har været supergodt at have dig som sparringspartner. Jeg vil savne vores walk-and-talks.

Tak til ledelsen for et godt og givende samarbejde, vi i bestyrelsen sætter stor pris på jeres engagementet og glæde og evne til at tænke nyt og se frem. Det er guld værd.

Endnu en særlig tak skal lyde, nemlig til dig John. Tak fordi du hjalp mig med at bliver den formand jeg er! Tak for støtte og viden, tak for vores snakke om både alvorlige emner, men også optimistiske og glade budskaber. For at guide mig især i starten hvor alt var nyt og svært. For at være der lige ved siden af mig og for at lytte til de input jeg havde. Jeg følte mig hørt og hjulpet. Du fik mig til at føle mig hjemme og til at føle mig værdsat – du satte mit hverv i respekt. Det har været en stor hjælp, som jeg har sat stor pris på.  
SÅ MANGE TAK.

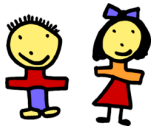
Jeg kommer til at savne jer alle og at være en del af Elise Smiths skole.

PAS GODT PÅ HENDE... OG PÅ HINANDEN.

På bestyrelsens vegne

**Anya Krogh Schlosser**

Afgående formand

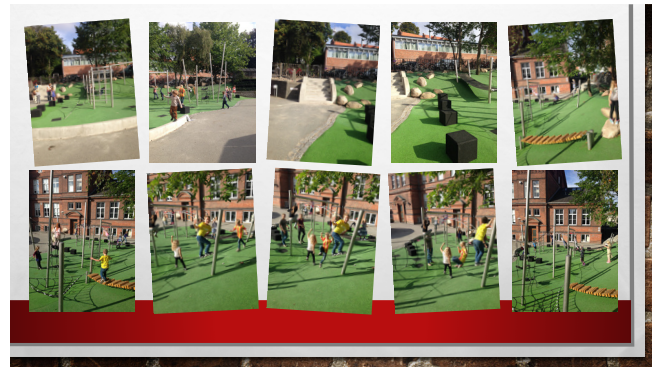


  
 Elise Smiths Skole

# TAK FOR DENNE GANG

ANDERLEDES BERETNING 2018/19

★



VUGGESTUEN -> UDHUSET	EVALUERING	PG 6. KL & 5.
ØKOLOGISK MAD I BODEN	FREMTIDENS ESS	LÅNEONLÆGNING
MADVÆRKSTEDET	BILLEDEKUNSTLOKALE	LILLE GÅRD
IT LOKALE	NYT TAG	BIBEHOLDE SFO 4. KL
LEGEPLADS	SFO LOKALER	FLERE ELEVER I KLASSENE
RENGØRING	DP	OBLIGATORISK SFO
SPARRING		

## ANSÆTTELSE...

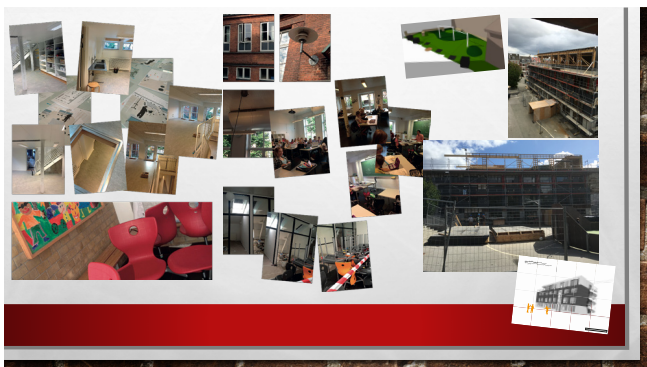
## STUDIETURE

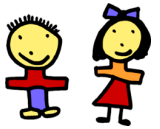
  
 Elise Smiths Skole

## BYGGERI



## BRUXELLES



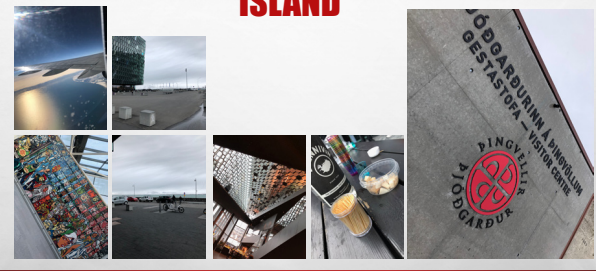
# TYSKLAND



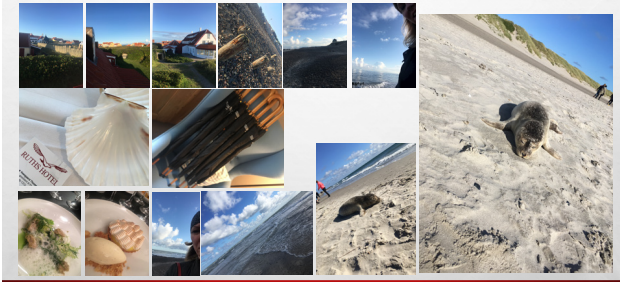
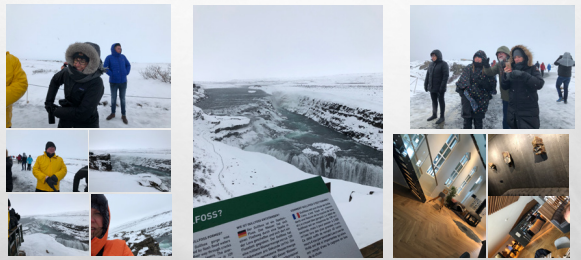
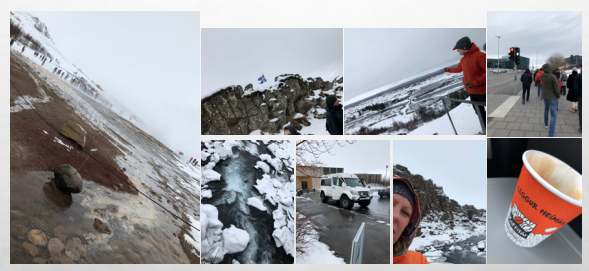
# ÅRSMØDE



# ISLAND



# SEMINARER



TAK

